

NÁVOD NA OBSLUHU

ROTAČNÁ KOSAČKA TECAK RKT-710



Vážený zákazník,

d'akujeme za zakúpenie nášho výrobku, za Vašu dôveru.

Záleží nám na Vašom pohodlí a bezpečnosti, preto Vás prosíme, dodržiavajte všetky pokyny v tomto návode k obsluhu nášho výrobku.

S pozdravom

TECAK-KOVO, s.r.o.

I. POUŽITIE

Ručne vedený žací stroj RKT-710 slúži ku koseniu trávnatých porastov aj s obsahom náletových drevín, pričom surovínu nešrotuje, ale ukladá pomocou odnímateľnej zástery do pokosu. Rovnaká výška strniska je zaručená kopírovaním terénu voľne rotujúcim kovovým klzákom v spodnej časti nožového taniera. Stroj v prevedení AGZAT (príruba spojky 120 mm) a VARI (príruba spojky 80 mm) je dodávaný s pohonom kolies.

II. POPIS

Rám kosačky nesie pohonnú jednotku, ktorá je pripojená pomocou konzoly motora na os pojazdvých kolies a hriadeľ žacieho taniera.

Otáčky motora sú prenášané klinovým remeňom na hriadeľ žacieho stroja. Zvislý hriadeľ žacieho stroja sa otáča v dvoch guľčkových ložiskách a nesie rotačný žací tanier s **4 žacími nožmi**. Žací tanier kopíruje terén cez voľne rotujúci klzák s ložiskami. Prevod je chránený oválnym krytom. Napínanie klinového remeňa je zaistené posúvaním konzoly motora. Ovládanie celého stroja je pomocou rukovätí, ktoré sú súčasťou motora, na ktorých je plynová páčka a spojka pohonu. Spojka pohonu vrátane plynového lanka a bowdenu sú súčasťou stroja. Celý rám je uložený na dvoch pojazdvých koliesách. Pred zranením predmetmi, ktoré sa dostali do dosahu žacieho stroja, je obsluha chránená zadným závesom, ostatné osoby a zvieratá, ktoré sa dostali do nebezpečného priestoru sú chránené veľkým plachtovým krytom – eurokrytom montovaným na RKT-710. Pohon stroja je riešený klinovým prevodom od zvislého hriadeľa cez klinový remeň, ktorý je napínaný napínacou kladkou pomocou páčky - spojka pojazdu, na remenicu - os pohonu. Na osi pohonu sú na každej strane upevnené ozubené pastorky, ktoré zapadajú do ozubeného venca upevneného v náboji pojazdvých kolies. Pohon kolies je zabezpečený iba smerom dopredu.

III. TECHNICKÉ ÚDAJE

Typové označenie stroja	RKT-710
Hlavné parametre stroja:	
Žací nôž	4 ks
Klzák – podbeh taniera	kovový voľne otočný s ložiskami
Kryt kosačky	kovový
Hmotnosť (max.)	54 kg
Max. šírka záberu	655 mm
Dĺžka	1000 mm
Šírka	650 mm
Výška	420 mm
Doporučená max. výška:	
Kosenej trávy (podľa výkonu motora)	0,4 – 0,7 m
Výška strniska	30 – 50 mm
Prevod:	
<u>Spojka</u> - samočinná odstredivá	
<u>Prevod</u> - pohon žacieho taniera – 2T = stály klinový remeň 13x1575 Li	
4T = stály klinový remeň 13x1370 Li	
- pohon kolies - stály klinový remeň 8x545	
- napínaný klinový remeň 10x925 AVX	
- ozubeným kolesom a pastorkom	
Motor:	
Technické parametre - vid' Návod k obsluhu príslušného motora	
Doporučené motory:	
Systém AGZAT 2T motorová jednotka AGZAT JM4 – 002	
Systém AGZAT 4T motorová jednotka BRIGGS&STRATTON Q. 675;	
HONDA GCV 190, GSV 190; RATO RV 225;	
KAWASAKI FJ 180V; YAMAHA MA190	
Systém VARI 2T motorová jednotka JIKOV 1447DV a 1453	
Systém VARI 4T motorová jednotka BRIGGS&STRATTON Q. 675	
HONDA GCV 190, GSV 190; KOHLER CV 224	
Podvozok:	
Rám - zváraný s pevnou nápravou	
Pneumatiky – fúkané šípové	4.00 x 8
Hustenie	0.12 Mpa

IV. NÁVOD NA OBSLUHU

4.1 Príprava stroja

Pri spoľahlivom pohone kolies je potrebné pred každým použitím skontrolovať správne napnutie klinového remeňa pohonu (pol. 42, 43). Pri nesprávnom napnutí môže dôjsť k rýchlemu opotrebovaniu klinového remeňa, respektíve pri veľmi voľnom klinovom remeni nedôjde k zapnutiu pohonu ani pri úplnom stlačení páčky spojky.

Klinový remeň je potrebné napnúť tak, aby pri stlačení páčky spojky na rukoväti motora do 4/5 klinový remeň bol max. napnutý.

4.2 Napínanie napínacieho klinového remeňa pohonu kolies (obr. 3)

A. Demontovať kryt stroja (pol. 36).

B1. Napínanie klinového remeňa (pol. 42,43)

- uvoľníme skrutky domčeka spojky (pol. 66),
- doťahovaním skrutky (67) napneme klinový remeň (42,43),
- dotiahneme skrutky (66).

B2. Napínanie klinových remeňov (40,41)

- uvoľníme skrutky napínacej kladky (21),
- napneme klinový remeň (40) napínačom pojazdu (19) pritiahnutím napínacej kladky pojazdu (18),
- napneme klinový remeň (41) pomocou napínacej kladky (21).

C. Napínaný klinový remeň je možné napnúť aj napnutím lanka od páčky spojky na napínacej kladke spojky s ložiskom (27), čo je ale náročnejšie.

4.3 Pred každým použitím stroja – dôležité !

A. Naplniť palivovú nádrž predpísaným palivom.

B. Skontrolovať stav oleja v olejovom čističi vzduchu motora.

C. Skontrolovať upínacie svorky motora.

D. Skontrolovať stav žacieho taniera, nožov a dotiahnuť upínacie skrutky nožov.

E. Pri motoroch, ktoré nie sú vybavené STOP vypínačom na riadidlách, musíme páčku plynu nastaviť tak, aby sa voľne vracala do polohy "0" obr. 1. Toto dosiahneme vybratím alebo dostatočným vyrovnaním pružnej podložky pod krytom plynovej páčky (v závislosti od používanej plynovej páčky majiteľom stroja). Vzhľadom k lepšej manipulácii so strojom doporučujeme tento jednoduchý úkon vykonávať aj u užívateľov motorov so STOP vypínačom na riadidlách.

F. Správne naostrenie nožov je taktiež dôležité, a preto mu venujeme náležitú pozornosť (obr. 3).

G. POZOR !!!

Pri vyradenom obmedzovači otáčok je potrebné dodržiavať nasledovné podmienky:

- páčku plynu upraviť tak, ako je uvedené v odstavci vyššie.
- venovať zvýšenú pozornosť otáčkam motora – pri odľahčení žacieho stroja môže dôjsť k prekročeniu maximálnych otáčok a následne k zničeniu pohonnej jednotky.

PRED ODĽAHCENÍM ŽACIEHO STROJA JE NUTNÉ ZNÍŽIŤ OTÁČKY POHONNEJ JEDNOTKY A TO UVOĽNENÍM PLYNOVEJ PÁČKY A NÁSLEDNÝM PRESUNUTIM DO POLOHY '0'.

4.4 Kosenie

A. Naštartujeme motor, ihneď uberieme plyn – tanier i pojazd je pri voľnobehu v pokoji. Páčka pojazdu (Obr. 3, poz. 45) je uvoľnená.

B. Pridáme plyn, žací tanier sa roztočí. Kosačku držíme tak, aby sa klzák voľne dotýkal terénu.

C. Stlačíme jemne páčku pojazdu na riadidlách, až sa stroj uvedie do pohybu, rýchlosť pohybu stroja regulujeme stláčaním páčky pojazdu v závislosti od otáčok motora.

D. Šírku záberu, rýchlosť stroja, ako aj intenzitu plynu regulujeme v závislosti od kvality a hustoty porastu a povahy terénu tak, aby sme stroj udržiavali v primeranom rozsahu otáčok.



UPOZORNENIE:

- A. Pri kosení vysokého a hustého porastu POZOR, aby nedošlo k zastaveniu rotačného taniera - môže dôjsť k zničeniu spojky a motorovej jednotky.
- B. Otáčky kontrolujeme sluchom a kvalitou strniska.
- C. Stroj nepretáčame, pri odľahčení napr. pri otáčaní uberieme plyn na voľnobeh a uvoľníme páčku spojky pohonu kolies.
- D. Odstrániť zvyšky trávy a nečistoty zo žacieho taniera a nožov.

V. BEZPEČNOSTNÉ PREDPISY

1. Osoby mladšie ako 18 rokov nesmú obsluhovať žací stroj. Obsluha musí byť oboznámená s týmito predpismi a návodom na obsluhu a hlavne s okamžitým zastavením stroja.
2. Obsluha je úplne zodpovedná za zabezpečenie bezpečnosti pri práci stroja v okruhu 20 m. Pri vstupe nepovoláných osôb do bezpečnostného okruhu, musí obsluha stroj zastaviť. Nevhodná je tiež prítomnosť domácich zvierat.
3. Je zakázané používať stroj na svahoch s väčším sklonom ako 13°.
4. Pred začatím práce:
 - a) musia byť z terénu odstránené cudzie telesá (vetvy, kamene, drôty), ktoré by mohli byť počas kosby vyhodené do priestoru.
 - b) skontrolovať dotiahnutie všetkých matíc, skrutiek a hlavne upevnenie nožov.
 - c) skontrolovať stav zástery medzi kolesami – pri poškodení musí byť ihneď vymenená.
 - d) skontrolovať rýchlopínacie spony motora.
 - e) skontrolovať žací tanier a nože, či nemajú praskliny alebo trhliny, resp. iné poškodenie (po príp. náraze na prekážku), pričom poškodený diel je potrebné ihneď vymeniť – je zakázané používať iné diely ako dodáva výrobca.
 - f) kosiť trávu po daždi a za rosy.
5. Za prevádzky stroja je zakázané:
 - a) zdvíhať stroj.
 - b) dolievať pohonné hmoty.
 - c) demontovať pohonnú jednotku – motor.
 - d) vykonávať údržbu a zoraďovať stroj.
 - e) vstupovať za rovinu určenú osou pojazdových kolies do priestoru žacieho taniera.
 - f) **OBSLUHA SA ZA PREVÁDZKY STROJA MUSÍ ZDRŽIAVAŤ V PRIESTORE RIADIDIEL.**
6. Obsluha je povinná používať pevnú obuv a vhodné nohavice, ochranné rukavice pre zníženie vibrácií a ochranné okuliare alebo štít.
7. Údržba, nastavenie, čistenie a preprava sa môže vykonávať iba pri vypnutom - zastavenom motore a odpojenej koncovke sviečky.
8. Pri manipulácii s pohonnými hmotami platí zákaz fajčenia a manipulácie s otvoreným ohňom. Pre skladovanie a manipuláciu s pohonnými hmotami platia predpisy pre horľavinu I. triedy.
9. Dopĺňovanie pohonných hmôt je možné iba vo voľnom priestranstve a pri vychladnutom motore.
10. Pri prípadnom rozliati pohonných hmôt sa môže motor naštartovať až po jeho úplnom vysušení. Rozliate pohonné hmoty je nutné asanovať.
11. Je zakázané štartovať motor v uzavretom priestore.
12. Stroj s doplnenými pohonnými hmotami je zakázané skladovať v priestore so zvýšeným nebezpečím vzniku požiaru.
13. Rotačná kosačka je určená ako hobby zariadenie na občasné (neprofesionálne) používanie. Vzhľadom na prekročenie najvyšších prípustných hodnôt vibrácií

pôsobiacich na ruky obsluhy nesmie denná doba práce s kosačkou u tej istej obsluhy prekročiť v súhrne 60 minút a musí byť striedaná viacerými minimálne 10 min trvajúcimi prerušeniami bez expozície vibráciami.

14. Počas práce s kosačkou musí obsluha používať osobné ochranné pracovné prostriedky proti hluku (chrániče sluchu) účinné pri hladinách hluku 90 dB (A).

15. Pri používaní kosačky v bytnej zástavbe, ak nie sú stanovené iné obmedzenia, môže byť stroj používaný iba medzi 6.00 a 18.00 hodinou.

Ochranné zariadenia chránia pred poranením vplyvom častí vymrštených sekacím ústrojenstvom. Kosačka sa nesmie prevádzkovať bez ochranných zariadení. (1)

VI. ÚDRŽBA

6.1 Bežná údržba

A. Pred každým použitím stroja skontrolovať:

- a) upevnenie motora,
- b) stav žacieho taniera a nožov,
- c) utiahnutie skrutkových spojov.

B. Po každom použití:

- a) odstrániť prach a nečistoty z motora (hlavne z rebier valca a ventilátora),
- b) skontrolovať napnutie klinových remeňov,
- c) skontrolovať nahustenie pneumatík,
- d) skontrolovať hladinu a stav oleja v čističi vzduchu, v prípade potreby olej doplniť, resp. vymeniť,
- e) pre údržbu motora (pohonnej jednotky) platí návod na obsluhu motora.

6.2 Uskladnenie stroja - dlhodobé

Stroj je nutné pred uskladnením očistiť od zvyškov trávy a prachu. Koróziou napadnuté miesta ošetriť konzervačnými lakmi.

VII. MAZACÍ PLÁN

Pravidelné mazanie - ovládanie plynu, spojky a bowdenov,
- uloženie ramena páky.

Mazanie vykonávame niekoľkými kvapkami oleja podľa potreby. Ložiská remenice sú uzatvorené s trvalou náplňou. Ložiská žacieho taniera sú mazané tukom a ich náplň počas životnosti ložísk netreba meniť.

VÝZNAM SYMBOLOV NA KOSAČKE



Pred uvedením do prevádzky si prečítajte návod na obsluhu.



Nastavenie, čistenie a údržba na sekacom ústrojenstve sa môže vykonávať iba pri vypnutom - zastavenom motore a odpojenej koncovke sviečky.



Udržiavajte tretie osoby v dostatočnej vzdialenosti od oblasti ohrozenia. Je zakázané vstupovať za rovinu určenú osou pojazdových kolies do priestoru žacieho taniera.



Pozor nebezpečenstvo! Majte ruky a nohy v dostatočnej vzdialenosti od sekacieho ústrojenstva.



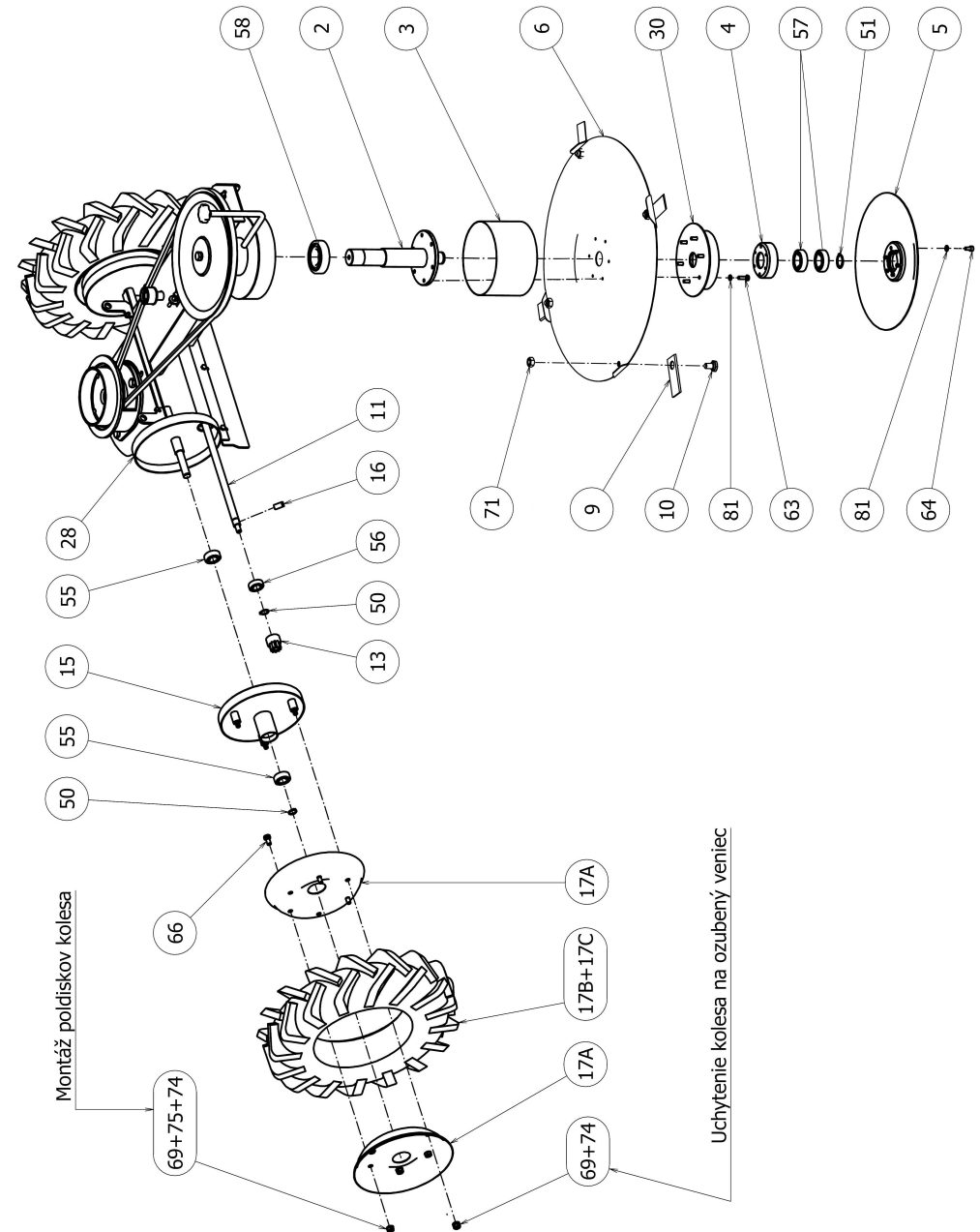
Je zakázané kosiť trávu po daždi a za rosy.



Poloha páčky plynu pri voľnobehu

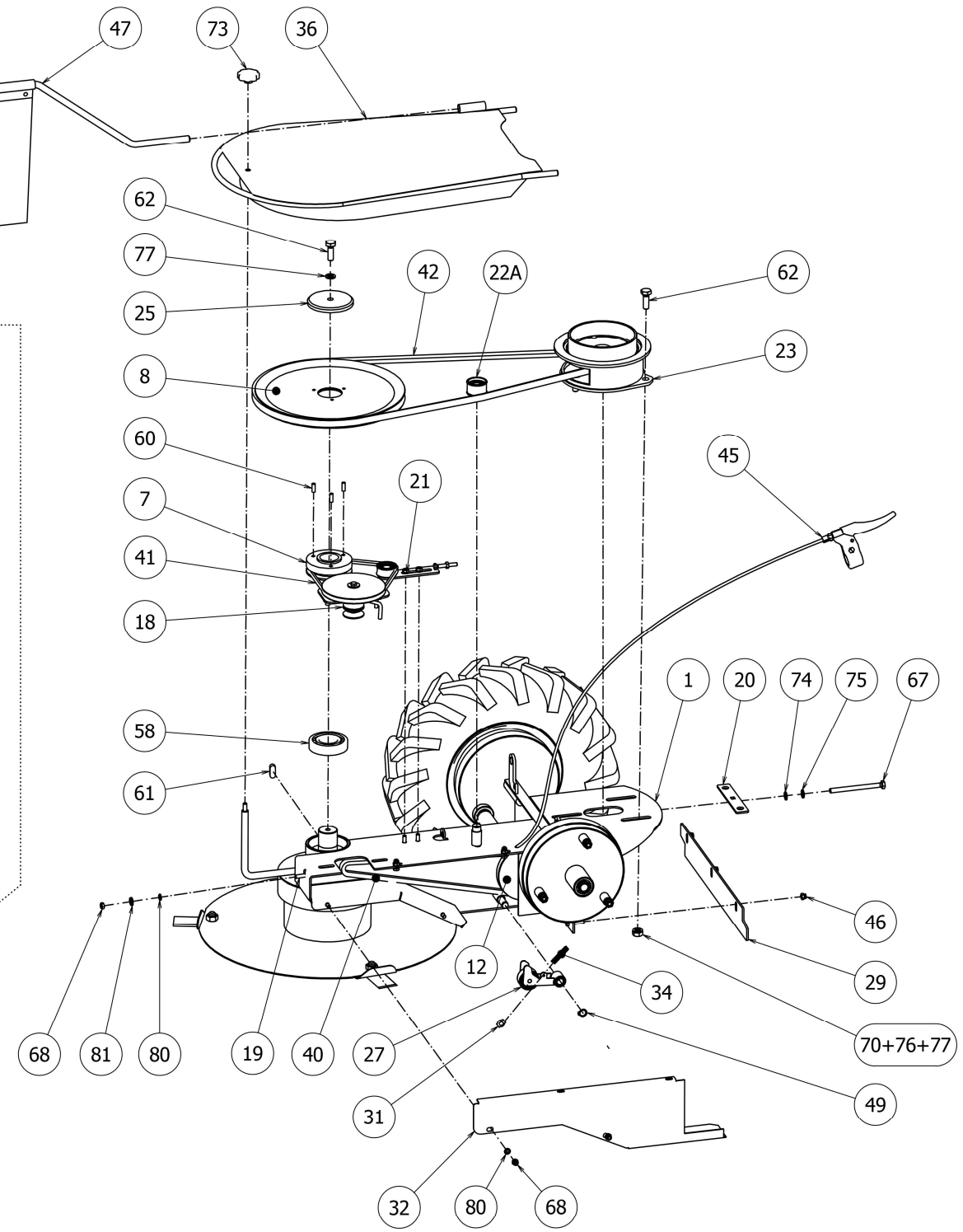
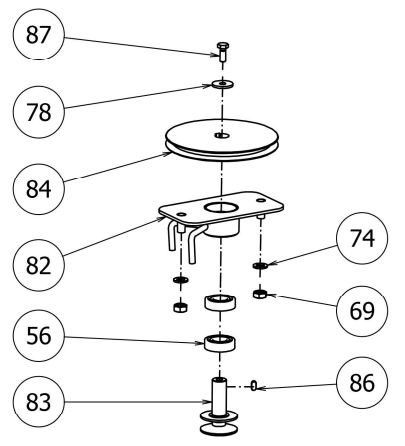
Poloha páčky - pojazd vypnutý

Obr. 2 Ovládanie otáčok motora a pojazdu

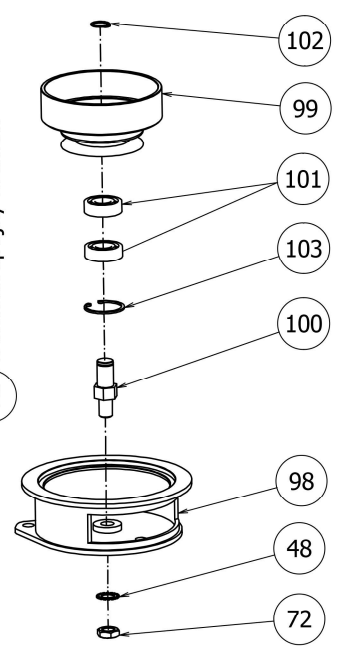


Obr. 4

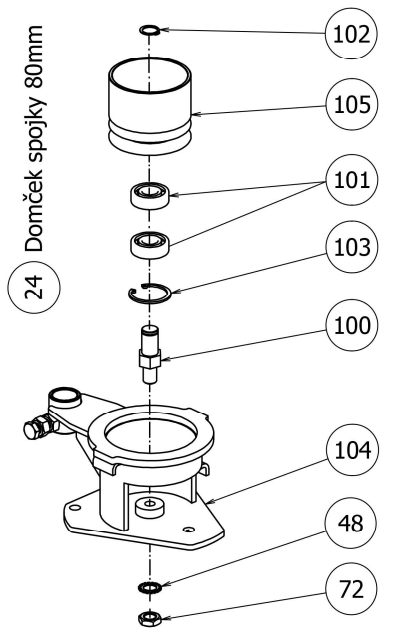
18 Uzol kladky pojazdu



23 Domček spojky 120mm



24 Domček spojky 80mm



Rozpis položiek RKT-710 (vid' obr. 3 - 4)

POL	NÁZOV POLOŽKY - ND	Norma	Ks
1.	RÁM KOSAČKY		1
2.	HRIADEĽ HLAVNÝ 40		1
3.	KRYT HRIADEĽA		1
4.	LOŽISKOVÉ TELESO /6005/		1
5.	KLZÁK S PRÍRUBOU		1
6.	ROTAČNÝ TANIER (záber 655 mm)		1
7.	REMENICA 85		1
8. A	REMENICA 280 - 2T		1
8. B	REMENICA 180 - 4T		
8. C	REMENICA 160 - 4T		
9.	NOŽ RKT		4
10.	SKRUTKA NOŽA M12		4
11.	HRIADEĽ POHONU PASTORKA (KOLIES)		1
12.	REMENICA POHONU PASTORKA		1
13.	PASTOROK KOLESÁ Ľ / P		1+1
15.	OZUBENÝ VENIEC PASTORKA		2
16.	PALEC ARETÁCIE PASTORKA		2
17.	KOLESO ŠÍPOVÉ 4.00x8		2
18.	UZOL POJAZDU KR 8x545, KR AVX		1
19.	SKRUTKA NAPÍNANIA UZLA POJAZDU 18		1
20.	KLADKA NAPÍNANIA DOMČEKA SPOJKY		1
21.	KLADKA NAPÍNANIA KR 8x545		1
22. A	KLADKA TLMIENIA KR13 - NÁBOJ, LOŽ., SEGERKA		1
23.	DOMČEK SPOJKY 120 - KOMPLET (4T/2T)		1
24.	DOMČEK SPOJKY 80 - KOMPLET (4T/2T)		
25.	PRÍTLAČNÝ KRÚŽOK		1
27.	SPOJKA POJAZDU S LOŽISKOM (KR 10x925 AVX, ložisko 6202)		1
28.	GUMOVÝ KRYT KOLESÁ		2
29.	ZÁSTERA KOVOVÁ ZADNÁ		1
30.	CHRÁNIČKA SKRUTIEK		1
31.	DORAZ PRUŽINY LANKA POJAZDU		1
32.	KRYT BOČNÝ (KR 10x925 AVX)		1
34.	PRUŽINA TL. 1000X0.73X0.40		1
36.	KRYT KOSAČKY		1
40.	KLINOVÝ REMEŇ AVX 10x925		1
41.	KLINOVÝ REMEŇ 8x545		1
42.A	KLINOVÝ REMEŇ 13X1575 - 2T		1
42.B	KLIN. REMEŇ 13X1420 - 4T (remenica 180)		
42.C	KLIN. REMEŇ 13X1370 - 4T (remenica 160)		
45. A	PAČKA POJAZDU		1
45. B	LANKO POJAZDU		1
45. C	BOWDEN LANKA POJAZDU		1

45. D	KONCOVKA BOWDENU LANKA POJAZDU		2
46.	MATICA M6 - SAMOISTIACA	DIN 985	3
47.	ZÁSTERA BOČNÁ		1
48.	PODLOŽKA 14 - VEJÁROVITÁ	DIN 6798	1
49.	POISTNÝ KRÚŽOK 12	DIN 471	1
50.	POISTNÝ KRÚŽOK 15	DIN 471	4
51.	POISTNÝ KRÚŽOK 25	DIN 471	1
55.	LOŽISKO 6202 2RS		6
56.	LOŽISKO 6002 2RS		5
57.	LOŽISKO 6005 2RS		2
58.	LOŽISKO 6207 2RS		2
60.	KOLÍK 6x12	DIN 7	3
61.	PERO 10x8x20	DIN 9885	1
62.	SKRUTKA M10x30	DIN 933	3
63.	SKRUTKA M6x20	DIN 933	6
64.	SKRUTKA M6x20	DIN 912	6
66.	SKRUTKA M8X16	DIN 933	6
67.	SKRUTKA M8x100	DIN 933	1
68.	MATICA M6	DIN 934	9
69.	MATICA M8	DIN 934	14
70.	MATICA M10	DIN 934	3
71.	MATICA M12 - SAMOISTIACA	DIN 985	4
72.	MATICA M14x1.5	DIN 439	1
73.	HVIEZDICA ČIERNÁ VCF 40 (M8x14)		1
74.	PODLOŽKA L8	DIN 925	8
75.	PODLOŽKA P8	DIN 127	8
76.	PODLOŽKA L10	DIN 925	14
77.	PODLOŽKA P10	DIN 127	14
78.	PODLOŽKA L6	DIN 9021	4
80.	PODLOŽKA L6	DIN 925	14
81.	PODLOŽKA P6	DIN 127	14
82.	DRŽIAK KLADKY POJAZDU		1
83.	REMENICA S ČAPOM (pojazd KR 10x925 AVX)		1
84.	REMENICA 120 (pojazd KR 8x545)		1
86.	PERO 5x5x10	DIN 6885	1
87.	SKRUTKA M6x16	DIN 933	6
98.	TELESO DOMČEKA 120		1
99.	KOTUČ SPOJKY 120		1
100.	ČAP M14x1,5 (pre Fe alebo Al domček spojky)		1
101.	LOŽISKO 6203 2RS		2
102.	POISTNÝ KRÚŽOK 17	DIN 471	1
103.	POISTNÝ KRÚŽOK 40	DIN 472	1
104.	TELESO DOMČEKA 80		
105.	KOTUČ SPOJKY 80		

Tab. 2 Technické parametre

NÁZOV	MJ	1	2	3	4
MODEL		RKT 710 A	RKT 710 V	RKT 710 HA	RKT 710 HA/HV
MOTOR		AGZAT	JIKOV	TECUMSEH	HONDA
TYPOVÉ OZNAČENIE		JM4-002.	1447 DV	CENTURA 55	GCV 160 OHC
		JM4-002.10	1453	CENTURA 65 OHV	GXV 160 OHV
TYP MOTORA	ks	BENZÍNOVÝ	BENZÍNOVÝ	BENZÍNOVÝ	BENZÍNOVÝ
		DVOJDOBÝ	DVOJDOBÝ	ŠTVORDOBÝ	ŠTVORDOBÝ
CHLADENIE		NUTENÉ CHLAD	NUTENÉ CHLAD	NUTENÉ CHLAD	NUTENÉ CHLAD
VŔTANIE VALCA/ZDVIH	mm	50X52	56X54	70,99X49,23	64X50
			60X54		
ZDVIH OBJEM VALCA	cm ³	102	133, 153	195	160, 163
MAX. VÝKON	kW	4 kW	3,5 / 3,8 kW	4,8 kW	4,1 kW
MAX. PREVÁDZKOVÉ OTÁČKY	ot/min	5500	4800	3150	3150
OBSAH PALIV. NÁDRŽE	l	2 / 2,6	3	1,4	1,1
ZAPAĽOVANIE		bezkontaktné	kontaktné	elektronické	tranzistorové
		elektronické	iskra		
ZAPAĽOVACIA SVIEČKA		PAL NR 15	BRISK D 17 YC	RN 4C CHAMPION	BPRGES (NGK)
KARBURÁTOR		JIKOV typ 2820 T	JIKOV typ 2820 T	plavákový	
ŠÍRKA ZÁBERU	mm	700	700	600	600
HMOTNOSŤ RKT	kg	45	45	45	45
HMOTNOSŤ RKT S MOTOROM	kg	69	73	60	59
SPOJKA		autom odstredivá	autom odstredivá	autom odstredivá	autom odstredivá
HLADINA AKUST TLAKU PODĽA SMERN 98/37 EK		86,5	-	79,6	77,2
HLAD AKUST VÝKONU LWA NV 222/2002 ZB. Z		105,5	-	98,0	96,5
HLAD VIBRÁCIÍ PODĽA SMERN 98/37/EK		tab. č.3	tab.č.3	tab.č.3	tab.č.3

Z tabuľky 2 je čitateľné, že NV 222/2002 Z. z. nevyhovuje strojné zariadenie JM4-002+RKT 710.

Namerané a vypočítané hodnoty výsledného normalizačného zrýchlenia vibrácií prenášaného na ruky (tab. 3).

Aby sa neprekročila prípustná hodnota normalizovaného zrýchlenia vibrácií prenášaného na ruky $a_{hv,8h,p}$ stanovená Nariadením vlády č 40/2002 Z. z., so strojom je dovolené pracovať v pracovnom režime stroja iba čas uvedený v tabuľke za osemhodinovú pracovnú zmenu.

Nameraná a vypočítaná normalizovaná hladina zvukovej expozície pre rotačnú kosačku RKT-710 s pohonom príslušnej motorovej jednotky je uvedená v poslednom stĺpci tabuľky 3.

Motorová jednotka	Otáčky	Ruka		Čas za 8 hod pr. sm.	Namer. hl. zvuk. $L_{EX,8h}$
		Ľavá $a_{hv,8h,p}$	Pravá $a_{hv,8h,p}$		
Agzat JM 4-002	Nom.	12,28 m.s ⁻²	8,65 m.s ⁻²	18 min	90 dB
Honda GCV 160	Nom.	16,39 m.s ⁻²	9,00 m.s ⁻²	10 min	83,2 dB
Jikov 1447 DV	Nom.	9,37 m.s ⁻²	10,90 m.s ⁻²	23 min	85,7 dB
Tecumseh Centura 65	Nom.	19,47 m.s ⁻²	18,58 m.s ⁻²	7 min	86,0 dB
B&S Intek 6,5	Nom.	15,74 m.s ⁻²	8,59 m.s ⁻²	11 min	84,5 dB

Tab. 3 Výsledky meraní a výpočtov normalizovaného zrýchlenia vibrácií a hladiny zvuku

Uvedené hodnoty boli stanovené bez použitia ochranných pracovných prostriedkov.

Zoznam firiem oprávnených na vykonávanie záručného a pozáručného servisu záhradnej techniky TECAK

MARIÁN ŠUPA
Veľké Kostoľany

PREDOS BB
Banská Bystrica

QBAS
Čadca

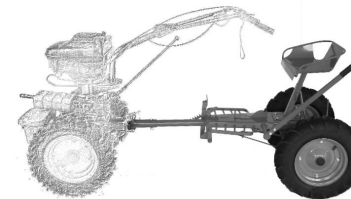
TRAKTOR-MOTOR
Prešov

ZAŤKO
Považská Bystrica

GARDEN TECHNIK
Prešov

NOVÁTOR
Košice

VP TECHNIKA
Michalovce



.. odporúčame aj ďalších pomocníkov do Vašej záhrady !

.. viac na www.tecak.sk

ZÁRUČNÝ LIST

Na žací stroj **RKT-710** výrobca poskytuje záruku 24 mesiacov od dátumu predaja za podmienok uvedených v tomto návode na obsluhu.

Výrobca potvrdzuje kompletnosť výrobku.

Zákazník potvrdzuje svojím podpisom, že bol dôkladne oboznámený s obsluhou stroja v zmysle tohto návodu, a taktiež s bezpečnosťou pri práci.

Meno zákazníka:

Adresa:

.....

Dátum predaja:

Výrobné číslo stroja:

.....
podpis zákazníka

.....
pečiatka a podpis predajcu

Záručné podmienky

1. U dodaného stroja výrobca zodpovedá za kvalitu, konštrukciu, funkčnosť a úplnosť stroja.
2. Na stroj výrobca poskytuje záruku 24 mesiacov od dátumu predaja prvému majiteľovi.
3. Záruka sa nevzťahuje na závady vzniknuté v dôsledku používania stroja v rozpore s týmto návodom. Ďalej sa záruka nevzťahuje na prirodzené opotrebovanie stroja zlým skladovaním, násilným poškodením, alebo zásahom do konštrukcie stroja.
4. Záruka zaniká haváriou stroja, ktorá nebola spôsobená závadou vzniknutou u výrobcu stroja a ďalej zásahom do konštrukcie stroja bez súhlasu výrobcu.
5. Nárok zo záruky musí byť uplatnený bez zbytočného odkladu u predajcu, u ktorého bola kosačka zakúpená. Pri reklamácií je užívateľ povinný predložiť riadne vyplnený záručný list, ktorý je súčasťou návodu. Náklady spojené s dopravou rotačnej kosačky do opravovne sú na náklady majiteľa rotačnej kosačky.